

EMAS-MEETING 4 OKT 2018

INTRODUCTIE TOT DE BEMPs &  
HET SRD OVERHEIDSADMINISTRATIES

Adriaan Pelckmans - VITO

## ADRIAAN PELCKMANS – VITO

- RoI VITO
  - Contractor voor JRC
  - Informatieuitwisseling & verspreiding ihkv referentietask BBT-kenniscentrum



## INHOUD

- **1. Algemeen kader**
  - SRDs: rol, inhoud & methodologie
  - BEMPs, Environmental Performance Indicators & Benchmarks of excellence
  
- **2. SRD Overheidsadministratie**
  - Minimalisering milieueffect van woon-werkverkeer en dienstverplaatsingen
  - Toepassing stadsverwarming en –koeling
  - Minimalisering lekverliezen in waterleidingnet
  
- **3. Steekproefmethode**
  - Geschiktheidscriteria
  - Toepasbaarheid
  - Uitvoeringsrichtsnoeren

## INHOUD

- **1. Algemeen kader**
  - SRDs: rol, inhoud & methodologie
  - BEMPs, Environmental Performance Indicators & Benchmark of excellence
  
- **2. SRD Overheidsadministratie**
  - Minimalisering milieueffect van woon-werkverkeer en dienstverplaatsingen
  - Toepassing stadsverwarming en –koeling
  - Minimalisering lekverliezen in waterleidingnet
  
- **3. Steekproefmethode**
  - Geschiktheidscriteria
  - Toepasbaarheid
  - Uitvoeringsrichtsnoeren

## ROL SRD IN EMAS VERORDENING

- Verordening (EG) Nr. 1221/2009 van het Europees Parlement en de Raad van 25 november 2009 inzake de **vrijwillige deelname** van organisaties aan een communautair milieubeheer- en milieuauditsysteem (EMAS), ....
- voor **bedrijven** en **andere organisaties**
- **tool** voor **evalueren**, **rapporteren** en **verbeteren** van milieuprestaties
- Art. 46 ‘Opstelling van **referentiedocumenten** en gidsen’



## ROL SRD VOOR EMAS-GEREGISTREERDE ORGANISATIES

- Bij **ontwikkeling** en **implementatie milieubeheersysteem** in het licht van de toetsing (gecontroleerd door EMAS-verificateur, art. 18 (5) EMAS-verordening)
- Bij opstellen van de **milieuverklaring**:
  - Rekening houden met relevante sectorspecifieke **milieuprestatie-indicatoren** in SRD bij keuze van indicatoren in het kader van hun **milieuprestatierapportage**
  - Aangeven **hoe rekening is gehouden** met relevante beste praktijken voor milieubeheer, en in voorkomend geval, met criteria voor topprestaties (behalen van benchmarks voor topprestaties niet verplicht, maar afhankelijk van afweging kosten en baten)

## INHOUD SRD

- 3 hoofdelementen (Art. 46 EMAS-verordening)
  - **Beste milieubeheerpraktijk** (Best Environmental Management Practices – BEMPS)
  - **Milieuprestatie-indicatoren** voor specifieke sectoren (Environmental Performance Indicators)
  - **Criteria voor topprestaties en evaluatiesystemen** voor milieuprestatieniveaus (Benchmark of Excellence)



## METHODOLOGIE SRD

- 11 sectoren



Retail trade sector



Tourism



Construction



Public Administration



Agriculture - Crop and Animal Production



Food and Beverage Manufacturing



Electrical and Electronic Equipment Manufacturing



Car Manufacturing



Waste Management



Fabricated Metal Products



Telecommunications

- ontwikkeld door EC volgens **stapsgewijze methodologie**



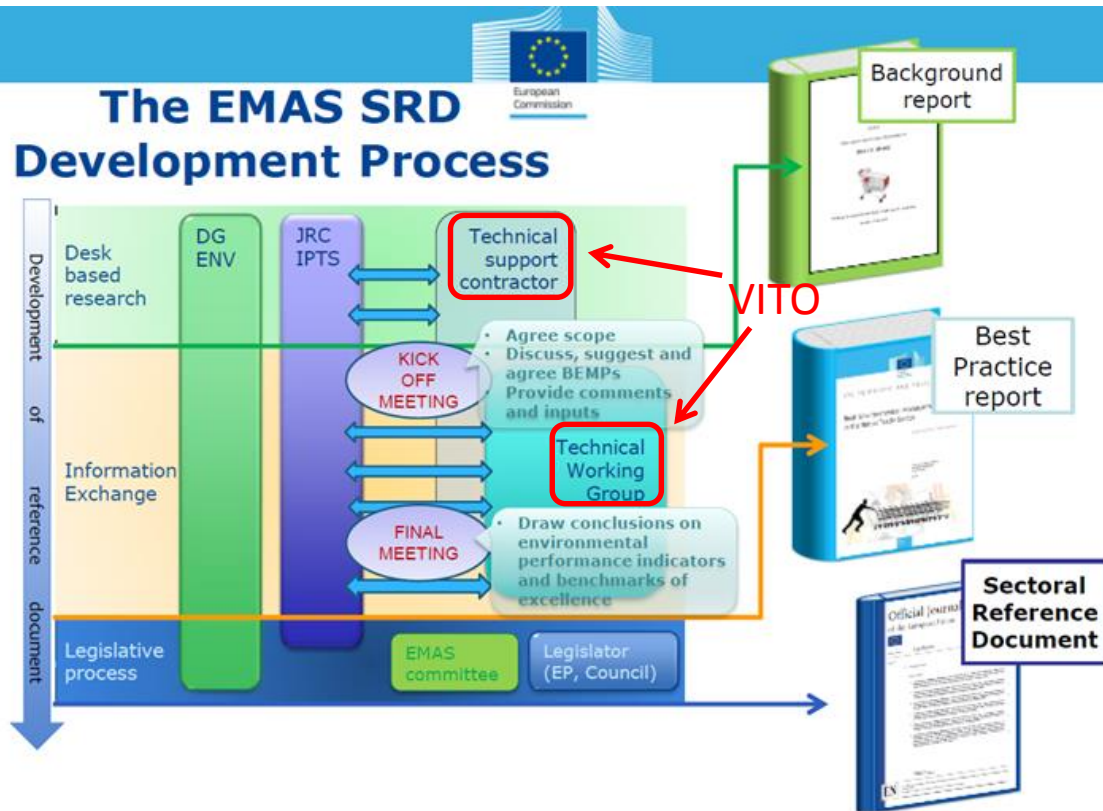


## METHODOLOGIE SRD

Ontwikkelingsproces gebaseerd op betrokkenheid van stakeholders

3 fases:

- Literatuurstudie
- Informatie-uitwisseling binnen technische werkgroep
- Wetgevingsproces



## BEST ENVIRONMENTAL MANAGEMENT PRACTICES (BEMPs)

“beste milieubeheerpraktijk”: de **meest doeltreffende wijze** voor een organisatie in een bepaalde sector om het **milieubeheersysteem** toe te passen en dat in de **gegeven economische en technische omstandigheden de beste milieuprestaties** kan opleveren

Voorbeeld: milieu-impact dienstreizen beperken door strenge duurzaamheidscriteria te hanteren bij de aanbesteding van vervoersdiensten

- technieken, (organisatorische) maatregelen en acties om milieu impact door een organisatie te minimaliseren
- directe en indirecte aspecten mee in rekening gebracht
- volledig geïmplementeerd door ‘best performers’
- geen verouderde technieken
- geen algemene praktijk
- geen technieken in opkomst

## ENVIRONMENTAL PERFORMANCE INDICATORS

“milieuprestatie-indicator”: een specifieke **parameter** aan de hand waarvan de **milieuprestaties** van een organisatie kunnen worden **gemeten**

Voorbeeld: jaarlijkse totale CO<sub>2eq</sub>-emissies afkomstig van dienstreizen

- toegepast in de praktijk
- ecologisch zinvol

## BENCHMARKS OF EXCELLENCE

- voorbeeld milieuprestaties
  - erg **ambitieu**s
  - behaald bij “**frontrunners**”, bv. 10-20% ‘best performers’
  - geen doel op zich maar een **maatstaf** voor wat haalbaar is

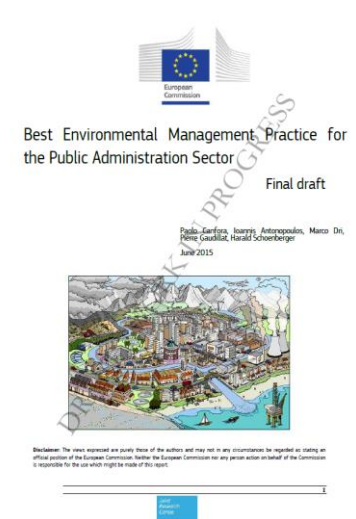
Voorbeeld: koolstofbudget ingevoerd voor alle dienstreizen

## INHOUD

- **1. Algemeen kader**
  - SRDs: rol, inhoud & methodologie
  - BEMPs, Environmental Performance Indicators & Benchmark of excellence
  
- **2. SRD Overheidsadministratie**
  - Minimalisering milieueffect van woon-werkverkeer en dienstverplaatsingen
  - Toepassing stadsverwarming en –koeling
  - Minimalisering lekverliezen in waterleidingnet
  
- **3. Steekproefmethode**
  - Geschiktheidscriteria
  - Toepasbaarheid
  - Uitvoeringsrichtsnoeren

## SRD OVERHEIDSADMINISTRATIE – STAVAZA

- Juni 2009: Kick-off technische werkgroep
- Juli 2009 - mei 2012: Ontwikkeling achtergronddocument en eerste draft best practice report
- Juni 2015: Finale draft best practice report
- Januari 2018: Ontwerptekst SRD voorgelegd ter goedkeuring aan EC



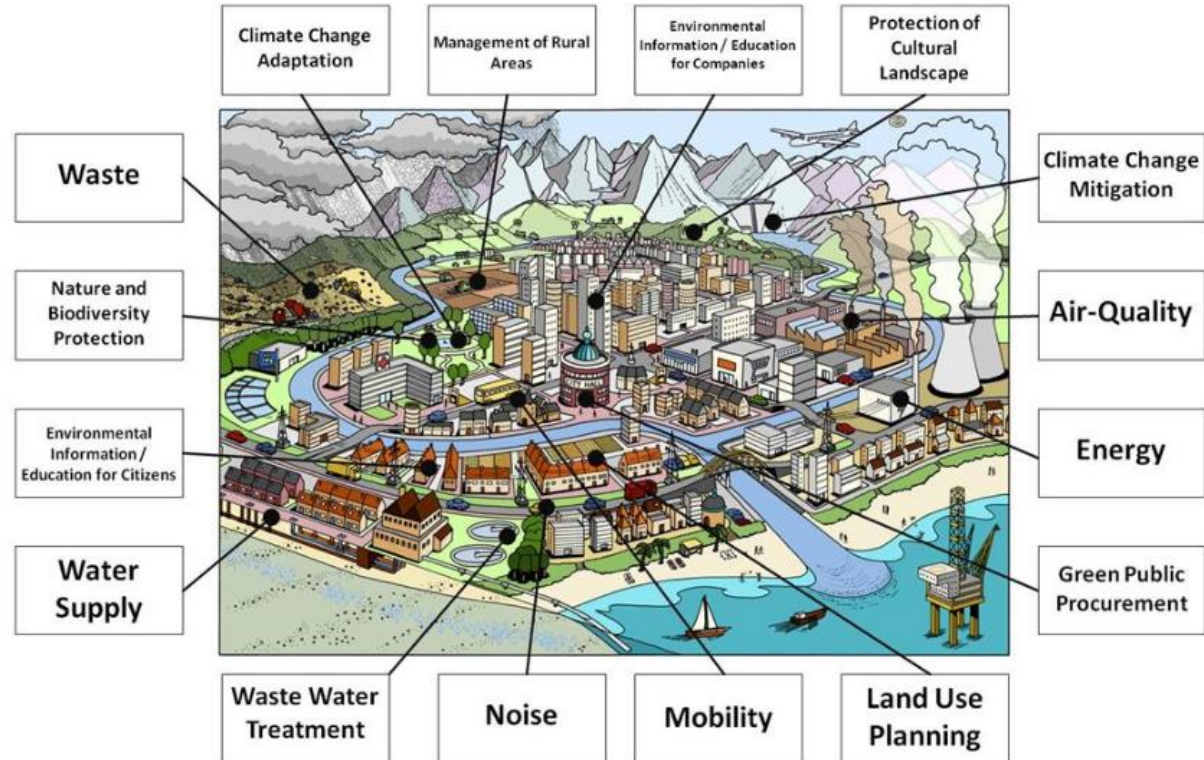
## WAAROM OVERHEIDSADMINISTRATIES?

- **Leidersrol** overheidsadministraties
- Grote **directe en indirecte invloed** op activiteiten met belangrijke milieu-impact



## SCOPE

- NACE code 84: Openbaar bestuur en defensie; verplichte sociale verzekeringen
- Focus op lokale overheden en de diensten waarin ze voorzien voor hun inwoners (direct & indirect)





## STRUCTUUR BEST PRACTICE REPORT & SRD OVERHEIDSADMINISTRATIE

Best Practice Report	SRD
I. Algemene feiten en cijfers over 'sector' overheidsadministraties	BEMPs voor
II. BEMPs voor duurzame kantoren	I. Duurzame kantoren
III. -XIII. BEMPs voor diensten gemanaged of beïnvloed door overheidsadministraties (van duurzaam energieverbruik tot afvalwaterbeheer)	II. Duurzame energie en klimaatverandering
XIV. Technieken in opkomst	III. Mobiliteit
XV. Conclusies	IV. Landgebruik
	V. Stedelijke groene ruimten
	VI. Lokale luchtkwaliteit
	VII. Geluidshinder
	VIII. Afvalbeheer
	IX. Drinkwatervoorziening
	X. Afvalwaterbeheer
	XI. Groene openbare aanbestedingen
	XII. Milieu-educatie en verspreiding van informatie
	XIII. Aanbevolen voornaamste sectorspecifieke milieuprestatie-indicatoren (overzicht)

## UITDAGINGEN EN KANSEN OVERHEIDSADMINISTRATIES TOV PRIVÉSECTOR

### Specifieke uitdagingen:

- Strengere aankoopprocedures
- Strikte financieringsregels
- Meer tijd nodig om beslissingen te implementeren
- Verouderde infrastructuur
- Beperkt budget

### Specifieke kansen:

- Mogelijkheid om langere terugverdientijden te accepteren
- Mogelijkheid om te kiezen voor maatschappelijke baten, ipv terugverdientijd
- Personeelsstabiliteit
- Schaalvoordelen bij samenwerking met andere overheidsadministraties

## VOORBEELD 1: BEMPs VOOR DUURZAME KANTOREN - DIENSTVERPLAATSINGEN

**Ambtenaren nemen liever vliegtuig dan trein, ook als het niet hoeft**

JVH | 28 oktober 2017 | 07:06 | Bron: Eigen berichtgeving



Elke dag stappen vijf Vlaamse ambtenaren op een vliegtuig naar 1 buitenland. Al ligt het 'buitenland' soms wel heel dichtbij. Steden als Rotterdam, Parijs, Londen, Luxemburg of Keulen zijn perfect met de trein bereikbaar, maar toch verkiezen ambtenaren steevast het vliegtuig.

19/09/2018

© VITO – Not for distribution

Vlaams Parlement en UGent zetten in op duurzame(re) mobiliteit

05/06/2018 om 21:47 door rdc | Bron: BELGA



Foto: BELGA

Het Vlaams Parlement geeft de trein vanaf de volgende legislatuur (2019) het vliegtuig voor buitenlandse bestemmingen binnen de 500 kilometer bestemmingen die binnen de zes uur te bereiken zijn met de trein. De Uitgebreid Bureau dinsdag beslist, toevallig net de dag waarop de UGent dat het ook een voorbeeld wil zijn op het vlak van duurzamer reizen.

**Parlementsleden willen naar Bordeaux met het vliegtuig**

05/03/2018 om 18:20 door Matthias Verbergt (<http://www.standaard.be/auteur/matthias-verbergt>)



Het Vlaams Parlement. Foto: Photo News

Een groep Vlaamse volksvertegenwoordigers overweegt in de zomer een dienstreis met het vliegtuig naar Bordeaux om er onder meer te bestuderen hoe de stad omgaat met duurzame mobiliteit. Het plan stuit op verzet.

## VOORBEELD 1: BEMPs VOOR DUURZAME KANTOREN - DIENSTVERPLAATSINGEN

Het is **BEMP** om de milieueffecten van woon-werkverkeer en dienstreizen te minimaliseren, door:

- **bewustmaking** van personeel en **bevordering van gedragsverandering** om woon-werkverkeer duurzamer te maken  
Voorbeeld: campagnes met digitale hulpmiddelen, financiële prikkels/ontmoediging, gebruik van „social games” of stimulansen op basis van beloningen
- opstelling van **vervoersregelingen** voor de hele organisatie, waarmee duurzame vormen van woon-werkverkeer en dienstreizen worden **aangemoedigd**  
Voorbeeld: afspraken met plaatselijke openbaarvervoerbedrijven om routes op de behoeften van personeelsleden af te stemmen; invoering van een koolstofbudget voor dienstreizen

## VOORBEELD 1: BEMPs VOOR DUURZAME KANTOREN - DIENSTVERPLAATSINGEN

- opname van strikte **duurzaamheidscriteria** bij **aanbesteding** van vervoersdiensten  
Voorbeeld: gebruik van trein i.p.v. vliegtuig voor korte reizen; voorkeur voor directe vluchten of multimodale reizen i.p.v. aansluitende vluchten
- reductie van woon-werkverkeer per auto als er **openbaar vervoer** bestaat en aanmoediging van **efficiënter autogebruik**  
Voorbeeld: afname van autoverkeer met slechts één inzittende door werknemers aan te moedigen te carpoolen
- werknemers **flexibel** te laten werken, waardoor de algehele transportbehoefte afneemt  
Voorbeeld: invoering van afstands- en thuiswerken, installatie van virtuele vergaderhulpmiddelen

## VOORBEELD 1: BEMPs VOOR DUURZAME KANTOREN - DIENSTVERPLAATSINGEN

Voorbeeld Milieurichtlijnen **Dienstverplaatsingen Departement Omgeving - Vlaamse Overheid**

- Binnenland: STOP-principe
- Buitenland:
  - Bus of trein <500km
  - Accommodatie met ecolabel



## VOORBEELD 1: BEMPs VOOR DUURZAME KANTOREN - DIENSTVERPLAATSINGEN

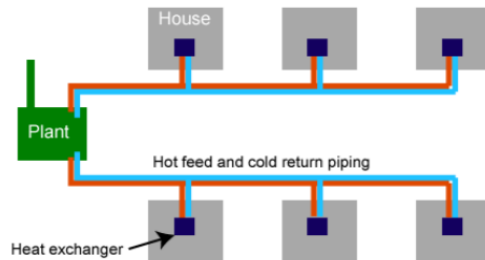
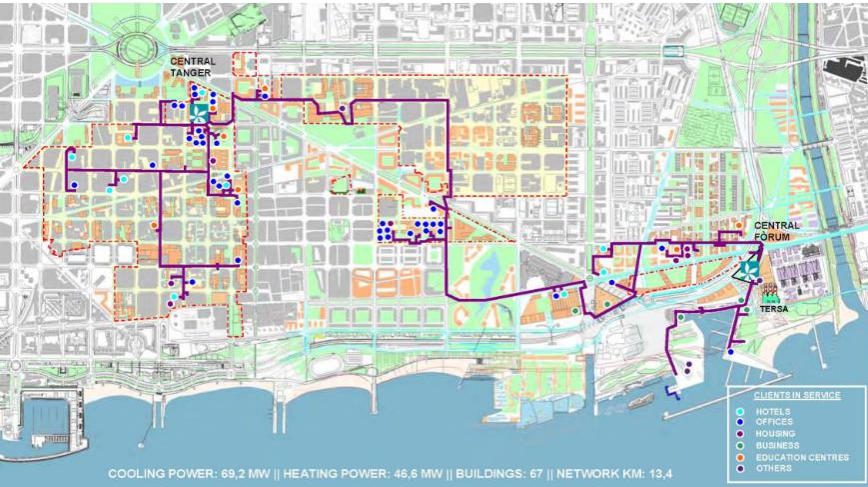
### Toepasbaarheid

- alle overheidsdiensten, ongeacht de schaal
- afhankelijk van de omstandigheden ter plaatse (bv geografische ligging en openbaar vervoer)

### Bijbehorende milieuprestatie-indicatoren en benchmarks voor topprestaties

Milieuprestatie-indicatoren	Benchmarks voor topprestaties
<ul style="list-style-type: none"> <li>▪ Invoering van hulpmiddelen voor de bevordering van duurzaam woon-werkverkeer (j/n)</li> <li>▪ Percentage van het personeel dat dagelijks naar het werk komt met een auto met één inzittende (%)</li> <li>▪ Percentage van het personeel dat ten minste drie keer per week te voet, per fiets of per openbaar vervoer naar het werk komt (%)</li> <li>▪ Totale jaarlijkse CO<sub>2</sub>-equivalentemissies door dienstreizen (ton CO<sub>2</sub>-eq./jaar)</li> <li>▪ Totale jaarlijkse CO<sub>2</sub>-equivalentemissies door dienstreizen per werknemer (voltijdequivalent, VTE) (kg CO<sub>2</sub>-eq./VTE/jaar)</li> <li>▪ Invoering van een koolstofbudget voor alle dienstreizen</li> </ul>	<ul style="list-style-type: none"> <li>▪ Hulpmiddelen voor de bevordering van duurzaam woon-werkverkeer ingevoerd en bevorderd</li> <li>▪ Koolstofbudget ingevoerd voor alle dienstreizen</li> <li>▪ Videoconferentiefaciliteiten beschikbaar en gebruik ervan gemeten en bevorderd</li> </ul>

## VOORBEELD 2: BEMPs VOOR STADSVERWARMING EN -KOELING





## VOORBEELD 2: BEMP VOOR STADSVERWARMING EN -KOELING

**Het is BEMP om stadsverwarmings- en/of stadskoelingsnetten aan te leggen om overheidsgebouwen en/of huishoudens te voorzien van verwarming en warm water, respectievelijk koeling.**

Door centrale opwekking van warmte en/of koude centraal, kan gebruik worden gemaakt van:

- warmtekrachtkoppeling of trigeneratie
- hernieuwbare biomassa
- geothermische energie
- restwarmte van industrie

## VOORBEELD 2: BEMP VOOR STADSV erwarming EN -KOELING

### Toepasbaarheid

- Alle lokale overheden
- Vooral relevant voor nieuwbouwgebieden & grote renovaties van overheidsgebouwen of andere openbare infrastructuur (bv zwembaden)
- Beperkingen voor dunbevolkte gebieden & voor gebieden waar de vraag naar warmte en koude sterk fluctueert

### Bijbehorende milieuprestatie-indicatoren en benchmarks voor topprestaties

Milieuprestatie-indicatoren	Benchmarks voor topprestaties
Jaarlijkse CO <sub>2</sub> -emissies van het verwarmings- of koelsysteem, voor en na de toepassing van stadsverwarming of -koeling, uitgedrukt in een absoluut cijfer of per vloeroppervlakte-eenheid van de verwarmde of gekoelde gebouwen (t CO <sub>2</sub> -eq., kg CO <sub>2</sub> -eq./m <sup>2</sup> )	/

## VOORBEELD 3: BEMP VOOR MINIMALISERING VAN LEKVERLIEZEN IN HET WATERLEIDINGNET

**Dagelijks verdwijnt 23,8 miljoen liter 'Brussels' water spoorloos**

MILIEU 09/8/2018 LBU © BRUZZ DELEN: f t e



© Baptiste Huplin / RTBF | De 23,8 miljoen liter water die elke dag spoorloos verdwijnen, zijn - getuklig- niet enkel toe te schrijven aan waterlekken.

In Brussel wordt elke dag bijna 24 miljoen liter water meer verbruikt dan dat er geregistreerd wordt door Vivaqua. Dit komt overeen met 12,8 procent van het totale verbruik. Lekken in de waterleidingen verklaren echter slechts deels dit verlies. De overige niet-geregistreerde waterconsumptie valt toe te schrijven aan de brandweer en gemeentes.

19/09/2018

© VITO – Not for distribution

**Dagelijks lekt 180 miljoen liter drinkwater weg**

19/09/2017 om 08:25 | Bron: BELGA



Foto: belgaimage

Voor lekken in het Vlaamse waterleidingsnet gaat er elke dag 180 miljoen liter 'inkwater' verloren. Dat zegt Vlaams Parlementslid Rob Beenders (SP.A) op basis van een rapport van de vereniging voor Vlaamse water- en rioeringsbedrijven Aquaflanders.

**Jaarlijks lekt voor 280 miljoen euro aan drinkwater weg**

19 september 2017 08:40



In Brussel was er eind augustus nog een grote grondverzakking door een lek in een nabijgelegen waterleiding. ©Tim Driven

Door lekken in het Vlaamse waterleidingsnet gaat er elke dag 180 miljoen liter drinkwater verloren.

## VOORBEELD 3: BEMP VOOR MINIMALISERING VAN LEKVERLIEZEN IN HET WATERLEIDINGNET

### Het is BEMP om:

- gedetailleerde **waterbalans** waterleidingnet verrichten - **waterdruk** regelen  
→ te hoge niveaus vermijden
- waterleidingnet analyseren en opdelen in **geschikte meetsegmenten**  
→ **lekverliezen detecteren** mbv akoestische waterlekdetectoren
- **tekortkomingen en lekkages** in het distributienet  
→ snel en doeltreffend reageren
- **databank** maken van alle technische installaties  
→ geografische locatie, de ouderdom van de leidingen, het type leiding, hydraulische gegevens, eerdere reparaties enz.

## VOORBEELD 3: BEMP VOOR MINIMALISERING VAN LEKVERLIEZEN IN HET WATERLEIDINGNET

### Toepasbaarheid

- nieuwe en bestaande waterleidingnetten

### Bijbehorende milieuprestatie-indicatoren en benchmarks voor topprestaties

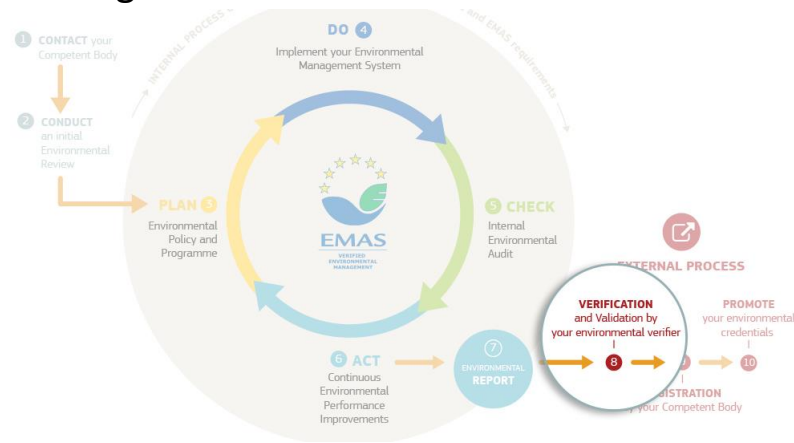
Milieuprestatie-indicatoren	Benchmarks voor topprestaties
<ul style="list-style-type: none"> <li>▪ Percentage van het beschikbare inputvolume dat verloren gaat (%)</li> <li>▪ Infrastructuurlekkage-index (ILI): berekend als de huidige jaarlijkse werkelijke verliezen, gedeeld door de onvermijdelijke jaarlijkse werkelijke verliezen</li> </ul>	<ul style="list-style-type: none"> <li>▪ De infrastructuurlekkage-index bedraagt minder dan 1,5</li> </ul>

## INHOUD

- **1. Algemeen kader**
  - SRDs: rol, inhoud & methodologie
  - BEMPs, Environmental Performance Indicators & Benchmark of excellence
  
- **2. SRD Overheidsadministratie**
  - Minimalisering milieueffect van woon-werkverkeer en dienstverplaatsingen
  - Toepassing stadsverwarming en –koeling
  - Minimalisering lekverliezen in waterleidingnet
  
- **3. Steekproefmethode**
  - Geschiktheidscriteria
  - Toepasbaarheid
  - Uitvoeringsrichtsnoeren

## STEEKPROEFMETHODE?

- **Nieuw** in wijziging van de **leidraad** voor EMAS, gepubliceerd 12/12/2017
- Voor organisaties met **meerdere vestigingen** om de verificatie-inspanningen te **verlichten** zonder afbreuk te doen aan uitvoering beheersysteem
- Milieuverificateur kan aan de hand van **gedefinieerde criteria** (2.4.3.2) en op verzoek van de organisatie ermee instemmen een steekproefmethode te gebruiken



## GESCHIKTHEIDSCRITERIA

Toepasbaar voor:

- 👍 Vergelijkbare **vestigingen, activiteiten, procedures, juridische eisen en milieueffecten**
- 👍 **Centraal** gecontroleerd en beheerd
- 👍 ...

Niet toepasbaar voor:

- ⊖ Organisaties waaraan **stimulansen** zijn gegeven op voorwaarde dat **alle vestigingen binnen verificatiecyclus** geverifieerd worden
- ⊖ Vestigingen:
  - ⊖ in **derde landen**
  - ⊖ die opereren onder fundamenteel **verschillende wettelijke milieuvorschriften**
  - ⊖ onderworpen aan **RIE of SEVESO**
  - ⊖ met als belangrijk milieuaspect risico op **milieuongevallen**



## TOEPASBAARHEID

Toegestaan voor beperkt aantal sectoren (sectie 2.4.3.3):

Tabel 9

### Economische sectoren waarin het gebruik van een steekproefmethode is toegestaan

Economische sector	NACE-code
Financiële dienstverlening, exclusief verzekeringen en pensioenfondsen	64
Verzekeringen en pensioenfondsen, exclusief verplichte sociale verzekeringen	65
Rechtskundige en boekhoudkundige dienstverlening	69
Adviesbureaus op het gebied van bedrijfsbeheer	70.2
Arbeidsbemiddeling en personeelswerk (bijv. personeelszaken, uitzendwerk en arbeidsbureaus)	78
Reisbureaus, reisorganisatoren, reserveringsbureaus en aanverwante activiteiten	79
Administratieve en ondersteunende activiteiten ten behoeve van kantoren	82.1
Kleuter- en basisonderwijs	85.1 en 85.2
Bibliotheken en archieven	91

## TOEPASBAARHEID - PROEFPROJECTEN

- Sectoren die via **proefproject** steekproefmethode kunnen toepassen
- Organisatie levert **informatie** aan
- EMAS-comité **oordeelt** over **geschiktheid** proefproject
- EMAS-comité kan **aanbevelen** sector op te nemen in **tabel 9**

→ Proefproject **Waalse afvalwatersector**



Tabel 10

Economische sectoren waarin het gebruik van een steekproefmethode kan worden toegestaan bij proefprojecten

Economische sector	NACE-code
Winning, behandeling en distributie van water	36
Afvalwaterafvoer	37
De volgende activiteiten die onder detailhandel vallen	
Detailhandel in niet-gespecialiseerde winkels (bijv. supermarkten)	47.1
Detailhandel in voedings- en genotmiddelen in gespecialiseerde winkels	47.2
Detailhandel in textiel in gespecialiseerde winkels	47.51
Detailhandel in cultuur- en recreatieartikelen in gespecialiseerde winkels	47.6
Detailhandel in kleding in gespecialiseerde winkels	47.71
Detailhandel in schoeisel en lederwaren in gespecialiseerde winkels	47.72
Detailhandel in cosmetica en toiletartikelen in gespecialiseerde winkels	47.75
Detailhandel in uurwerken en sieraden in gespecialiseerde winkels	47.77
De volgende activiteiten die onder het verschaffen van accommodatie en maaltijden vallen	
Hotels en dergelijke accommodatie	55.1
Vakantieverblijven en andere accommodatie voor kort verblijf	55.2
Restaurants (maar geen mobiele eetgelegenheden)	56.1
Drinkgelegenheden	56.3
Computerprogrammering, consultancy en aanverwante activiteiten	62
Exploitatie van en handel in onroerend goed: handel in en verhuur van onroerend goed (met uitzondering van de exploitatie van onroerend goed)	68
Reclamewezen en marktonderzoek	73
Overige vrije beroepen en overige wetenschappelijke en technische activiteiten	74
Algemeen openbaar bestuur	84.11
Voortgezet, hoger, en overig onderwijs	85.3, 85.4, 85.5, 85.6
Tehuizen	87
Maatschappelijke dienstverlening waarbij geen onderdak wordt verschaft	88
Creative activiteiten, kunst en amusement	90
Musea en overige culturele activiteiten	91
Sport	93.1
Verenigingen	94

## UITVOERINGSRICHTSNOEREN

- Duidelijke **beschrijving van de voorgestelde reikwijdte**
- Vestigingen worden **onderverdeeld** in een of meer **groepen van vergelijkbare representatieve vestigingen**
- **Verificateur gaat akkoord** voorgestelde reikwijdte, bepaalt **de aard van elke groep** en stelt **verificatieplan** op



## BEDANKT VOOR UW AANDACHT



Meer info?

- [http://ec.europa.eu/environment/emas/emas\\_publications/sectoral\\_reference\\_documents\\_en.htm](http://ec.europa.eu/environment/emas/emas_publications/sectoral_reference_documents_en.htm)
- [http://susproc.jrc.ec.europa.eu/activities/emas/public\\_admin.html](http://susproc.jrc.ec.europa.eu/activities/emas/public_admin.html)
- <https://www.lne.be/vrijwillige-milieuaudit-emas>
- Adriaan Pelckmans  
[adriaan.pelckmans@vito.be](mailto:adriaan.pelckmans@vito.be)  
+3214 33 52 88